

**GÜLSÜN KARAMUSTAFA**  
**"MODERNİTY UNVEILED /**  
**INTERWEAVING HISTORIES"**  
**[PEÇESİ AÇILAN**  
**MODERNİZM/ TARİHLERİ**  
**ÖRGÜLEMEK]**  
**YORUMAMA REHBERİ**

# İÇİNDEKİLER

3

SALT HAKKINDA

4

GÜLSÜN KARAMUSTAFA "PEÇESİ AÇILAN MODERNİZM/ TARİHLERİ ÖRGÜLEMEK"

5

EĞİTİMCİLERE ÖZEL

6

AÇILIŞ TARTIŞMASI: İSTANBUL/A!

8

KÖY ENSTİTÜLERİ

9

İYİ BİR OKUL NASIL OLUR?

12

ARAŞTIR VE TARTIŞ: KARMA EĞİTİM

14

KAPANIŞ TARTIŞMASI: EĞİTİMDE YENİ MODELLER

15

EK KAYNAKLAR

# SALT HAKKINDA

SALT görsel ve maddi kültürde kritik konuları değerlendirir, deneysel düşünce ve araştırmaya yönelik yenilikçi programlar geliştirir. Öğrenme ve tartışmaya açık bir ortam sağlamayı amaçlayan SALT, ziyaretçilerini ilgi duymaya, eleştirmeye ve iletişim kurmaya teşvik eder. Sergi, konferans ve etkinliklere ev sahipliği yapan kurum, ayrıca disiplinlerarası araştırma projeleri yürütür. SALT, yakın döneme ait sanat, mimarlık, tasarım, şehircilik, toplumsal ve ekonomik tarihe odaklı kamuya açık bir kütüphane ile arşive sahiptir.

SALT, Yorumlama Programı aracılığıyla okullar, toplumsal kurumlar ve sivil toplum kuruluşlarıyla işbirliğine dayalı, sürdürülebilir ortaklıklar geliştirmeyi amaçlar. SALT Yorumlama Programı ücretsizdir. Sergi turları, film gösterimleri ve sanatçılar ile ortak yürütülen projelerle gençlerin dikkatini çekmeye çalışır. Yorumlama Programı kapsamında, liseler ve gençlik birlikleri için SALT bünyesinde açılan her sergiye eşlik edecek şekilde, tartışma konuları, etkinlikler ve eğitsel kaynaklara ağırlık veren çevrim içi müfredat rehberleri (yorumlama rehberleri) oluşturulur.



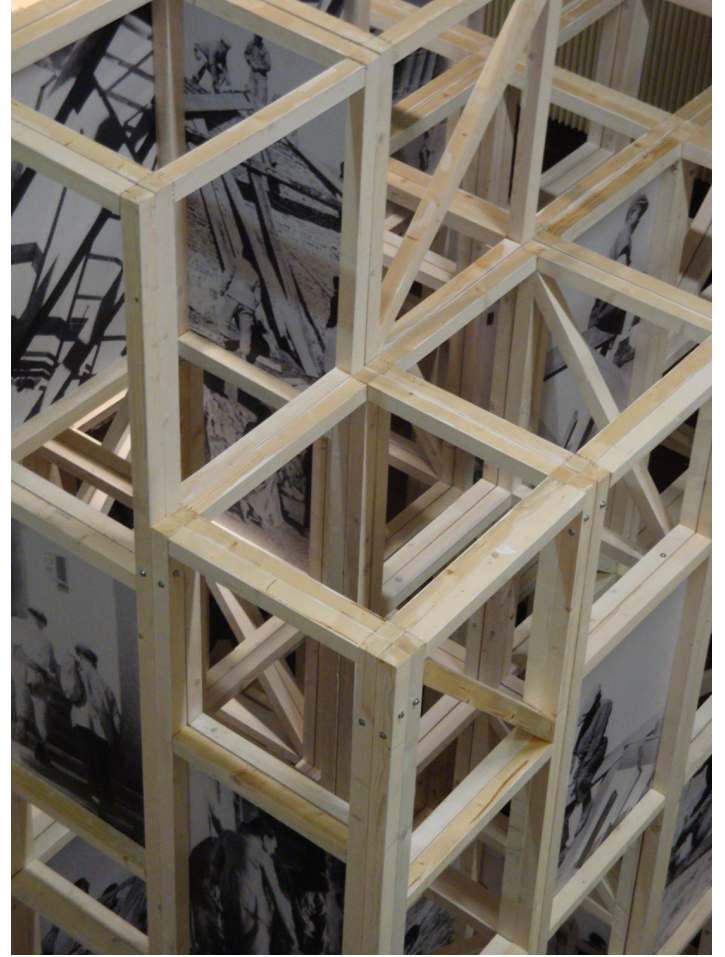
SALT etkinlikleri, aralarında 15 dakikalık bir yürüyüş mesafesi olan iki tarihi binada ve [saltonline.org](http://saltonline.org) üzerinden yürütülüyor. İstiklal Caddesi üzerindeki SALT Beyoğlu, sergi ve etkinlik mekânlarından oluşuyor. SALT Galata ise, 19. yüzyılda Alexandre Vallauray'nin tasarladığı eski Osmanlı Bankası binasıdır. SALT Galata, bünyesindeki kamuya açık bilgi ve belge kaynakları ile atölye, sergi, konferans alanlarına ve Osmanlı Bankası Müzesi'ne ev sahipliği yapıyor.

# GÜLSÜN KARAMUSTAFA "PEÇESİ AÇILAN MODERNİZM / TARİHLERİ ÖRGÜLEMEK"

20. yüzyıl Avrupa'sının en karanlık ve talihsiz dönemi ile genç Türkiye Cumhuriyeti'nde kurumların oluşumu arasında kritik bir ilişki bulunmaktadır. Faşizmin, siyasi görüşleri ve Yahudi olmaları nedeniyle yerinden yurdundan ettiği çok sayıda mimar, şehir planlamacısı, akademisyen, müzisyen, sanatçı ve doktor, o dönemde ehliyet sahibi uzmanlara ihtiyaç duyan Türkiye'ye sığınarak kalıcı kurumlar biçimleşmişlerdir. Bu uzmanlardan biri de, Gülsün Karamustafa'nın *Modernity Unveiled / Interweaving Histories* [Peçesi Açılan Modernizm/ Tarihleri Örgülemek] adlı, ilk kez 2010'da Viyana'da gösterdiği enstalasyonuna konu olan Avusturyalı ilk kadın mimar Margarete Schütte-Lihotzky'dir.

1920'lerde, modern mimarinin kurucularından Adolf Loos'un yanı sıra efsanevi mimar ve şehir plancısı Ernst May ile çalışan Schütte-Lihotzky, özellikle ankastre mutfak prototipi Frankfurt Mutfağı ile tanınmıştı. 1930'larda kendisi gibi mimar ve sosyalist olan eşi ile Sovyet Sosyalist Cumhuriyetler Birliği'nde (SSCB) toplu konutlar tasarlamış; Stalin-Hitler kışkacından kaçan çift, Alman meslektaşları Bruno Taut'un davetiyle 1938'de Türkiye'ye sığınmıştı.

Gülsün Karamustafa'nın enstalasyonu (yerleştirme), Türkiye'ye özgü bir eğitim projesi olan Köy Enstitüleri ve Schütte-Lihotzky'nin Anadolu için tasarladığı ilkokul prototipleri üzerinedir. Enstalasyon, prototiplerden birinin ölçeklerini değerlendirmesi ve inşaat kalaslarını çağrıştıran ahşap yapının sökülüp birleştirilebilir olması ile Schütte-Lihotzky'ye bağlanır. Zamanın Türkiye'sinin apayrı bir seferberlik, bir bütünlük düşünüyü taşıyan fotoğraflar da birer tuğla gibi ahşap yapıya giydirilmiştir. SALT'ın *Modern Denemeler* serisinin üçüncü denemesi olan sergiye, projeyi temellendiren bir yayın eşlik etmektedir.



*Modernity Unveiled / Interweaving Histories*, 2010 Tanzimat sergisinden, Augarten Contemporary, Viyana

22 Ocak 2012 tarihine kadar SALT Galata'da izlenimde olacak *Modernity Unveiled / Interweaving Histories* [Peçesi Açılan Modernizm / Tarihleri Örgülemek] hakkında daha fazla bilgi için Karamustafa ile gerçekleştirilen söyleşiyi dinleyebilirsiniz: [soundcloud.com/salt-online](https://soundcloud.com/salt-online).

# EĞİTİMCİLERE ÖZEL

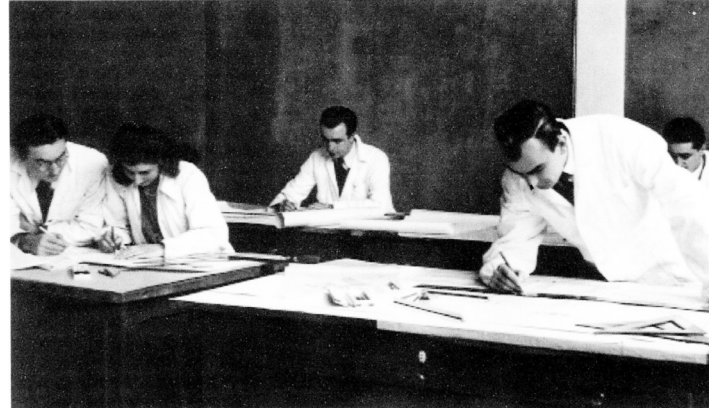
## YORUMLAMA REHBERİ NASIL KULLANILMALI?

Bu yorumlama rehberi, siz ve öğrencileriniz için *Peçesi Açılan Modernizm / Tarihleri Örgülemek* sergisindeki temaları açıklayıcı bir kaynakça olarak SALT tarafından hazırlandı. Rehberdeki konuların birer hüküm olarak değil; öğrencilerinizi söz konusu sergi ve sergide işlenen temalarla ilgili olarak eleştirel düşünce, tartışma ve araştırmaya sevk edebilecek bir diyalog ortamı olarak değerlendirileceğini umuyoruz.

Yorumlama rehberinin içeriği:

- *Açılış Tartışması: İstanbul'a!*
- *Birinci Ünite: Köy Enstitüleri*
- *Araştır ve Tartış: Karma Eğitim*
- *Kapanış Tartışması: Eğitimde Yeni Modeller*
- *Ek Kaynaklar*

Yukarıda sıralanan her ünite, sınıf içi aktiviteler, çoklu medya kaynakları, terminoloji ve tartışma konularını içerir. Bunları, öğrencilerinizin ihtiyaçlarına en iyi cevap verecek şekilde düzenleyerek geliştirmenizi ve kendi müfredatınıza uyarlamanızı öneririz.



# AÇILIŞ TARTIŞMASI: İSTANBUL!

İkinci Dünya Savaşı'nın (1939-1945) büyük bir kısmında tarafsız kalan Türkiye, savaşın bitişinden yalnızca birkaç ay önce Müttefik Devletlere katıldı. Dolayısıyla, gerek savaşın öncesindeki yıllarda, gerekse de savaş boyunca Yahudi cemaati, akademisyenler, sanatçılar ve çatışma bölgelerinden kaçan diğer Avrupalılar için güvenli bir ülke olageldi. Özellikle İstanbul, sürgün edilen Avrupalılar için sığınacak bir liman olarak ün kazandı. Sürgündekiler arasında, 1938'de Rusya'yı terk eden ve İstanbul Güzel Sanatlar Akademisi'nde ders vermek üzere Türkiye'ye gelen Margarete Schütte-Lihotzky ile eşi Wilhelm Schütte de yer almaktaydı.

Sürgündekiler ile İstanbul arasında karşılıklı yarar sağlayan bir ilişki kuruldu. Yeni gelenler yaşamak, çalışmak ve araştırma yapmak için güvenli bir yer buldu. Atatürk'ün 1930'larda eğitim alanındaki inkılaplarının bir parçası olarak kurulan İstanbul'un yeni üniversiteleri de sığınmacı akademisyen ve sanatçılarla öğretim elemanı açığını kapadı. Bu dönemde İstanbul'a göç edenler arasında Schütte-Lihotzky ve eşinin yanı sıra Alman mimar Bruno Taut, tiyatro yönetmeni Carl Ebert ile Macar piyanist ve besteci Béla Bartók da bulunmaktaydı.

Öğrencilerin *Peçesi Açılan Modernizm / Tarihleri Örgülemek* sergisinin temalarını keşfetmesi için bir başlangıç noktası olarak, İkinci Dünya Savaşı sırasında Avrupa'dan İstanbul'a göç üzerine -bunun o dönemde şehrin gelişimine etkisini inceleyen ve günümüzde göç ile İstanbul'un entelektüel sermayesi arasındaki ilişkiyle karşılaştıran- bir tartışma geliştirmenizi öneririz.



Wilhelm Schütte ve Margarete Schütte-Lihotzky İstanbul'da Boğaz'a bakan evlerinde (1938)

1. Evde, okul kütüphanesi veya bilgisayar laboratuvarında yapılacak bir ödev olarak, öğrencilerinizden bağımsız bir araştırma ile 1930'lar ya da 1940'larda İstanbul'a taşınmış yabancı bir akademisyen ya da sanatçı belirlemelerini isteyin.

2. Öğrenciler, seçtikleri kişi hakkında aşağıdaki bilgileri bulmalıdırlar:

- Bu kişi hangi ülkeden geldi?
- İstanbul'a gelmeden önce mesleği neydi?
- İstanbul'a geldikten sonra (eğer katkıda bulduysa) şehre ne gibi katkılarda bulundu?
- Savaştan sonra bu kişi Türkiye'de mi kaldı, anavatanına mı döndü yoksa başka bir ülkeye mi gitti?

## TARTIŞMA

- 1930'lar ve 1940'larda yabancı akademisyenlerin İstanbul'a gelişi sizce şehri nasıl etkiledi? Bu dönemden geriye İstanbul'da neler kalmıştır?
- “Entelektüel sermaye” nedir? Göç, yani insanların vatandaşı olmadıkları ülkelere taşınması bir ülkenin entelektüel sermayesini nasıl etkiler?
- Günümüz İstanbul'unda ne tür küresel etkiler görüyorsunuz? Çeşitlilik ve göç, toplumdaki sanat ve kültür hayatı ile gündelik hayatı nasıl etkiledi?

## TERMİNOLOJİ

*Atatürk İnkılapları* — Genç Türkiye

Cumhuriyeti'ni demokratik ve laik bir ulus-devlet olarak modernize etmek üzere tasarlanan bir dizi politik, hukuki, kültürel, toplumsal ve ekonomik inkılap (devrim)

*Çeşitlilik* — Farklı ya da birbirine benzemeyen öğeler ya da niteliklerden oluşma özelliği

Entelektüel sermaye: Bir kuruluş ya da toplumdaki bireylerin ortak bilgisi

*Göç* — Kişinin sürekli ikamet etmek üzere vatandaşı olmadığı bir ülkeye taşınması

*İkinci Dünya Savaşı* — 1939'dan 1945'e dek süren ve dünyadaki -büyük güçlerin hepsi dâhil- pek çok ulusu kapsayan ve sonunda muhalif iki askeri ittifakın oluştuğu (Müttefik Devletler ve Mihver Devletler) küresel çatışma

*Sürgün* — Kişinin zorunlu olarak ya da isteyerek ülkesinde ya da evinde bulunmaması durumu ya da süreci

*Tarafsız* — Hiçbir politik ya da ideolojik bir gruplama ile aynı yanda olmayan, taraf tutmayan



Béla Bartók ve eşi, 1936

# KÖY ENSTİTÜLERİ

## GİRİŞ

1928'de Türkiye'deki en önemli mesele kitlelerin eğitimiydi. O dönemde Anadolu'nun çoğu köyünde ne bir okul ne de bir öğretmen vardı. Atatürk'ün eğitim ve kültür alanındaki inkılaplarının bir kısmı, ülke çapındaki bir dizi eylemle eğitime erişim sorununun ele alınmasını amaçlıyordu. Bu kapsamda, 1 Kasım 1928'de yürürlüğe giren Yeni Türk Harflerinin Kabul ve Tatbiki Hakkında Kanun ile 29 harfli Türk alfabesinin kullanımı kabul edildi. Osmanlı alfabesinin yerine kullanılmaya başlanan Türk alfabesi, Latin harfleri temel alınarak oluşturuldu. Harf İnkılabı'nın halk üzerindeki etkisi, 1932'de Türk Dili Tetkik Cemiyeti'nin (bugünkü adıyla Türk Dil Kurumu) kurulması ve Milli Eğitim Bakanlığı'nın ülke çapında halk eğitim merkezleri açılmasını kapsayan kampanyalarıyla arttı. Genç cumhuriyet ayrıca, okuryazarlık oranının en düşük olduğu kırsal bölgeleri hedefleyen bir okuma-yazma seferberliği başlattı. Bütün bunların bir sonucu olarak, 1930'lı yıllarda ülke genelinde ortalama yüzde 20 olan okuryazarlık oranı bugün yüzde 90'ın üzerindedir.

1940 itibariyle, her köyde bir okul kurup halka eğitim vermeye başlayacak öğretmenler yetiştirmek üzere Köy Enstitüleri açılmaya başlandı. Klasik derslerin yanı sıra uygulamalı eğitim de veren Köy Enstitüleri, Türkiye'nin kırsal bölgelerinde yoğunlaşan karma yatılı okullardı. Öğrenciler geleneksel akademik müfredatı takip ediyor; ayrıca, okul binalarını inşa ediyor ve ekip biçerek kendi yiyeceklerini yetiştiriyorlardı. Köy Enstitüleri aynı zamanda, o zamanlar eğitimde alışılmadık bir yaklaşım olan eleştirel düşünce ve münazaranın değerini de vurgulamıştır. Bu eğitim projesi süresince, toplam 20 Köy Enstitüsü ile bir Yüksek Köy Enstitüsü kuruldu. Yaklaşık 25 bin mezun veren Köy Enstitüleri 1954'te kapatıldı. Kısa ömürlerine rağmen, bu enstitüler sayesinde ülke genelindeki okul sayısında kayda değer bir artış yaşandı.



**İYİ BİR OKUL NASIL OLUR? 1. OTURUM'da öğrencileriniz, Köy Enstitüleri'ni yeni eğitim modelleri bakımından bir esin kaynağı olarak kullanarak, ideal bir eğitim ortamı için gerekli kaynaklar, nitelikler ve insanların birleşimi üzerine beyin fırtınası yapacaklar. 2. OTURUM'da ise, Margarete Schütte-Lihotzky'nin mimari tasarım planları gibi fikirlerini kağıda dökecekler.**

## HEDEFLER

- Tüm öğrencilere eşit imkânlar sağlayan ideal eğitim mekânları tasarlamak
- Bir fikri yaratıcı şekilde sunmak üzere tasarımı araç olarak kullanmak
- Eğitimde alternatif yaklaşımlar düşünmek

## TERMİNOLOJİ

**Eleştirel düşünce** — Neye inanılacağı ya da ne yapılacağına ilişkin olarak amaca yönelik düşünsel yargı

**Erişilebilirlik** — Bir ürün, cihaz, hizmet ya da ortamın mümkün olduğunca çok insanın kullanımına açık olma seviyesini tanımlamak için kullanılan terim

**Okuryazar** — Okuması yazması olan, öğrenim görmüş (kimse)



# İYİ BİR OKUL NASIL OLUR?

## 1. OTURUM

**MALZEME:** Kütüphane ya da bilgisayar laboratuvarına erişim

1. Bu etkinliğe Köy Enstitüleri üzerine kısa bir tartışma ile başlayın. Öğrencilerden ikili gruplar halinde bu eğitim projesini okul kütüphanesinde ya da bilgisayar laboratuvarında araştırmalarını isteyin.

2. Her grup bu enstitülerin kilit özelliklerinin bir listesini yapmalıdır. Bunlar okulun fiziksel tasarımı, derslerin neye odaklandığı, öğrencileri, öğretmenleri, yöneticileri ya da eğitim felsefesiyle ilişkili olabilir.

3. Öğrenciler listelerini yaptıktan sonra, bulgularını bir grup tartışmasında paylaşmalarını isteyin. Öğrencilerin Köy Enstitüleri'ne ilişkin izlenimleri nelerdir? Belirledikleri özellikler arasından hangisinin günümüzde Türkiye'deki eğitim sisteminde var olduğunu düşünüyorlar?

4. Şimdi öğrencilerden ideal bir eğitim ortamını oluşturan özellikler hakkında düşünmelerini isteyin. Bunlar ister bir okulun fiziksel tasarımı, tesisleri ya da kaynakları isterse de öğrencileri başarıya ulaştıran eğitim kadrosu olsun, öğrencileri açık, net ve yaratıcı olmaya teşvik edin. Öğrencilerin fikirlerini tahtaya yazın ve aşağıdaki tartışma sorularından yararlanın.



### TARTIŞMA

- Sizce çocukları öğrenmeye teşvik eden kurumlar oluşturma açısından Köy Enstitüleri'nin en başarılı özellikleri nelerdi?
- Köy Enstitüleri geleneksel akademik çalışmalarla çiftçilik, inşaat ve fiziksel eğitim gibi etkinlikleri sizce neden birleştirmiştir?
- Bugün Türkiye'de okulların karşı karşıya olduğu en büyük zorluklar sizce nelerdir? Size kendi okulunuzu yeniden tasarlama fırsatı verilseydi -sınıfınızın fikirlerini de göz önünde bulundurarak- çalışmaya nereden başladınız?

# İYİ BİR OKUL NASIL OLUR?

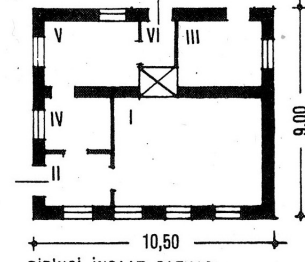
## 2. OTURUM

**MALZEME:** Çizim kağıdı ya da beyaz mukavva, çizim kalemleri, dolma kalemler, büyük düz masalar, cetveller, iletke (isteğe bağlı), bant, eski dergi ya da gazeteler, makas, yapıştırıcı YA DA Adobe Illustrator programı kurulu bilgisayarlar ile tarayıcı (isteğe bağlı)

Bu planlar, Margarete Schütte-Lihotzky'nin Türkiye Milli Eğitim Bakanlığı için çalıştığı dönemde (1938-1940) tasarladığı 30 ve 50 öğrencilik ilkokul prototipleridir. Bu okulların Köy Enstitüleri öğrencileri tarafından inşa edildiğine dair herhangi bir kanıt bulunmamaktadır. Ancak Gülsün Karamustafa, *Peçesi Açılan Modernizm / Tarihleri Örgülemek* projesi için tasarladığı yapıda Schütte-Lihotzky'nin orijinal yerleşim planının ¼ ölçekli halini uygulayarak bu tarihsel tasarımlara hayat vermiştir.

1. Öğrencileriniz "ideal" bir okulun özelliklerini belirlediklerine göre, artık bu fikirleri Köy Enstitüleri için hazırlananlara benzer şekilde planlara dönüştürmenin zamanı geldi. Sınıfınızı üçerli gruplara bölün. (Kaç adet büyük masanız olduğuna bağlı olarak daha büyük gruplar oluşturmayı seçebilirsiniz. Bu etkinlik, tek bir uzun oturumda tamamlanabileceği gibi birden çok ders saatine de yayılabilir.)

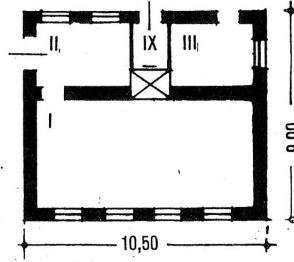
2. Her bir grup kağıt üzerinde yeni bir okul planı yaratmadan önce, yeni okullarında nasıl özellikler, tesisler, kaynaklar ve eğitimcilerin olmasını istediklerine dair kendi aralarında 30 dakika tartışmalıdırlar. Bir önceki oturumda olduğu gibi öğrencileri yaratıcı düşünmeye teşvik edin. Öğrencilerin okullarına ilişkin başlıca ölçütler, eğitime yaklaşımlarında yenilikçi olmaları (1) ve tüm öğrencilerin eğitimi için eşit fırsatlar yaratmalarıdır (2).



Şekil. 1

BİRİNCİ İNŞAAT SAFHASI:  
30 TALEBELİK BİR SINIFLI MEKTEP, MUALLİM İKAMETGÂHİLE BİRLİKTE

VEYAHUT



Şekil. 2

BİRİNCİ İNŞAAT SAFHASI:  
50-60 TALEBELİK BİR SINIFLI MEKTEP, MUALLİM İKAMETGÂHI YOKTUR

30 öğrencilik okul (yukarıda)

50-60 öğrencilik okul (aşağıda)

3. Bu grup tartışmalarından sonra, öğrencilere yukarıdaki mimari yerleşim planı görüntülerini gösterin. Eğer öğrenciler yerleşim planlarına aşına değillerse, bunların binaların yerleşimini yukarıdan görüldüğü şekilde gösteren iki boyutlu basit çizimler olduğunu açıklayın. Her bir gruba çizim kağıdı, kurşun kalem, dolma kalem, bir cetvel, bir iletke (varsa) ve bant verin. Öğrenciler ilk önce okullarının temel hatlarını; sonra duvarları, kapıları, pencereleri ve tasarımlarına göre diğer başlıca mimari öğeleri kabataslak çizmelidirler.

4. Yerleşim planları hazır olduğunda, öğrencilere tasarımlarını daha da geliştirme fırsatını verin. Bu noktada gruplar daha ayrıntılı özellikler çizebilir ya da dergi ya da gazetelerden görüntüler keserek planları üzerine yapıştırabilirler. Öğrencilere okullarına isim vermelerini hatırlatın. Ortaya çıkan ürünler, öğrencilerin öğrenme için en iyi ortam olduğunu düşündükleri mekânları temsil edecektir.

5. Öğrencilere planlarını sınıfa sunma fırsatını verin. Eğer öğrenciler tasarımlarını Picasa ya da Flickr gibi çevrimiçi bir barındırma sitesini kullanarak paylaşmak isterlerse, sınıf için bir albüm yaratın. Her bir grubun tasarımını taradıktan sonra öğrencilerinizi koleksiyona göz atmaya ve yorum yapmaya davet edin.

#### TERMİNOLOJİ

*Perspektif* — Nesnelere bir yüzey üzerine görüldükleri gibi çizme sanatı; bakış açısı

*Tasarı* — Olması veya yapılması istenen bir şeyin zihinde aldığı biçim

*Yenilik (İnovasyon)* — Yeni olma durumu; yeni olan bir düşünce, yöntem ya da cihazın özelliği

*Yerleşim planı* — Odaları yukarıdan bakıyormuş gibi gösteren iki boyutlu basit çizim



#### TARTIŞMA

- *Etkinliğin ölçütlerine uyan bir okul tasarlamak zor muydu? Grubunuzun tasarladığına benzer herhangi bir okul ya da eğitim kurumu biliyor musunuz?*
- *Sizce tasarım, değişim başlatmada bir araç olarak nasıl kullanılabilir?*
- *Grubunuzun tasarladığı planın yeni bir okul için gerçekçi olarak uygulanabileceğini düşünüyor musunuz? Neden?*

# ARAŞTIR VE TARTIŞ: KARMA EĞİTİM

Köy Enstitüleri'nin en belirleyici özelliklerinden biri okulların karma eğitim vermesi, yani kız ve erkek öğrencilerin birlikte eğitim alması ve çalışmasıydı. Enstitülerin kurulduğu zamanda bu, Türkiye'deki pek çok kişi için alışılmadık bir durumdu. O yıllarda ilk, orta ve yüksek öğretim kurumlarında kız ve erkek öğrencilere ayrı kurum, bina ya da sınıflarda eğitim verilmesi yalnızca Türkiye'ye özgü bir gelenek değildi; birçok ülkede bu, bir istisnadan ziyade bir kural gibiydi.

Günümüzde karma eğitim kurumlarının sayısı sürekli artıyor olmakla birlikte, bu bağlamdaki tartışmalar hâlen devam etmektedir. Karma eğitime karşı olanlar, erkekler ile kızların özellikle erken çocukluk döneminde farklı öğrenme biçimlerine sahip olması nedeniyle cinsiyetleri ayırmanın aslen öğrenme ve gelişme becerilerini artırdığını iddia etmektedir. Karşıt tezler arasında ise, hem erkekler hem kızların karşı cinsle birlikte çalışmayı ve ilişki kurmayı öğrenmesi, daha büyük karşılıklı eşitliğin ve saygının teşvik edilmesi, karma sınıflarda eğitim görenlerin daha başarılı olması gibi yararlar bulunmaktadır.

Öğrencilerinizden Türkiye'deki karma eğitim tarihini bağımsız olarak araştırmalarını isteyin ve sonrasında aşağıdaki soruları kullanarak onları tartışmaya yönlendirin.



## TERMINOLOJİ

**Ayırma** — Bir ırk, sınıf, cinsiyet ya da etnik grubun sınırlı bir bölgede ikamet, toplumla ilişkide engeller, ayrı eğitim tesisleri ya da diğer ayrımcı araçlar yoluyla bir ayrılması ya da tecridi

**Bütünleştirme** — Topluma ya da farklı gruplardan gelen bireylerin oluşturduğu bir kuruluşa eşit katılımın sağlanması

**Karma eğitim** — İki cinsten öğrencilerin aynı kurumda eğitilmesi

**Tek cinse dayalı eğitim** — Erkek ve kız öğrencilerin ayrı derslere girdiği ya da ayrı bina veya okullarda okuduğu eğitim uygulaması

## TARTIŞMA

— Okulunuz tek cinse dayalı eğitim mi, karma eğitim mi vermektedir? Bu eğitim biçiminin okulunuzdaki öğrencilere ne gibi yararları olduğunu düşünüyorsunuz?

— Erkek ve kız öğrencilerin farklı şekillerde öğrendiklerini düşünüyor musunuz? Bu farklılıklar karma eğitim yapılan bir sınıfta nasıl yarar (ya da zarar) sağlayabilir?

— Köy Enstitüleri'nin eğitime erişim, okuryazarlık ve eleştirel düşünce üzerine vurgusu göz önünde bulundurulduğunda, erkeklerle kızların bütünleştirilmesinin ülkenin o zamanki hedefleri açısından en uygun ortamı nasıl geliştirdiğini düşünüyorsunuz?



# KAPANIŞ TARTIŞMASI: EĞİTİMDE YENİ MODELLER

SALT Galata'daki *Peçesi Açılan Modernizm / Tarihleri Örgülemek* sergisini ziyaret ederek bu yorumlama rehberindeki bazı ek tartışma ve etkinliklere katıldıktan sonra, öğrencileriniz bir şehre göç ile entelektüel sermaye arasındaki ilişkiyi incelemiş, öğrenme için en iyi ortamı oluşturan özellikler ile kaynaklar hakkında düşünmüş ve Margarete Schütte-Lihotzky'nin Köy Enstitüleri için tasarladığı okul prototiplerinden hareketle kendi okul modellerini mimari tasarımlar biçiminde hayata geçirmiş olacaklardır.

Öğrencilerinizin sergi deneyimine bir sonuç teşkil etmesi için, alternatif eğitim modelleri hakkında bir tartışma geliştirmenizi öneriyoruz. Köy Enstitüleri, o zamanlar için eğitime yenilikçi ve Türkiye'de benzeri görülmemiş bir yaklaşım sağladı. Bu enstitüler eleştirel düşünceyi destekledi, karma eğitimi ve her iki cinsten öğrencilerin eşit fırsatlara sahip olmasını tesis etti ve hem geleneksel konular hem de uygulamalı beceriler üzerine kurulu bir akademik müfredat sundu. Bugün tüm dünyada eğitsel sistemler benzer biçimde yenilenmekte; bu yaklaşımlar, tıpkı Türkiye'deki Köy Enstitüleri gibi öğretme ve öğrenme için yeni standartlar yaratmaktadır.

Öğrencilerinizi beşerli gruplara bölün ve her bir gruba araştırmaları için aşağıdaki alternatif eğitim sistemlerinden birini verin. Bulgularınızı sınıfta tartışın.

- Montessori eğitimi
- Evde eğitim
- Sözleşmeli okullar
- Mahatma Gandhi'nin "temel eğitim"i
- Okul dışı eğitim



## TARTIŞMA

- Sınıfınızın araştırdığı alternatif eğitim sistemlerinden herhangi birinden haberdar mıydınız?
- Bunlardan herhangi biri yaşadığınız şehirde uygulanıyor mu?
- Sizce grubunuzun araştırdığı sistemin yararları (ya da zararları) nelerdir?
- Bir ülkenin eğitim sisteminde alternatif sistemlerin gelişmesini teşvik eden belli koşullar olduğunu düşünüyor musunuz? Bu yeni yaklaşımlar, öğrencilerin eğitilme şeklinde ne tür bir değişim yaratabilir?

# EK KAYNAKLAR

## WEB

Goethe-Institut | [goethe.de/ins/tr/ank/prj/urs](http://goethe.de/ins/tr/ank/prj/urs)

Haydi Kızlar Okula! | [haydikizlarokula.meb.gov.tr](http://haydikizlarokula.meb.gov.tr)

SALT Online | [saltonline.org](http://saltonline.org)

Soundcloud | [soundcloud.com/salt-online](http://soundcloud.com/salt-online)

## KİTAP VE MAKALELER

*Democracy and Education: An Introduction to the Philosophy of Education* [Demokrasi ve Eğitim] (1916)

John Dewey

*Basic Education* [Temel Eğitim] (1962)

Gandhi

*The Montessori Method* [Montessori Metodu] (1988)

Maria Montessori

“Eğitimin Toplumsal Cinsiyet Açısından İncelenmesi, Türkiye 2003”

UNICEF

## SERĞİ VE PROJELER

“The Frankfurt Kitchen”

*counter space: design + the modern kitchen*

MoMA, 15 Eylül, 2010 - 2 Mayıs, 2011



