

HRĀIR SĀRKISSĪAN  
"ĪSTORY" [BENİM HİKĀYEM]  
TĀYFUN SERTTAŞ  
"FOTO GALĀTĀSĀRAY"  
YORUMĀMA REHBERĪ

# İÇİNDEKİLER

3

SALT HAKKINDA

4

ARŞİV: "FOTO GALATASARAY" VE "ISTORY" [BENİM HİKÂYEM]

5

EGİTİMCİLERE ÖZEL

6

AÇILIŞ TARTIŞMASI: ARŞİV

8

MARYAM ŞAHİNYAN VE FOTO GALATASARAY

9

ÜNİTE BİR: AÇIK ERİŞİM

11

KAMU MALI

12

AÇIK ARŞİV TURU

14

ÜNİTE İKİ: PORTRÉ

18

KAPANIŞ TARTIŞMASI: GELECEĞİN ARŞİVELERİ

19

EK KAYNAKLAR

# SALT HAKKINDA

SALT görsel ve maddi kültürde kritik konuları değerlendirir, deneysel düşünce ve araştırmaya yönelik yenilikçi programlar geliştirir. Öğrenme ve tartışmaya açık bir ortam sağlamayı amaçlayan SALT, ziyaretçilerini ilgi duymaya, eleştirmeye ve iletişim kurmaya teşvik eder. Sergi, konferans ve etkinliklere ev sahipliği yapan kurum, ayrıca disiplinlerarası araştırma projeleri yürütür. SALT, yakın döneme ait sanat, mimarlık, tasarım, şehircilik, toplumsal ve ekonomik tarihe odaklı kamuya açık bir kütüphane ile arşive sahiptir.

SALT, Yorumlama Programı aracılığıyla okullar, toplumsal kurumlar ve sivil toplum kuruluşlarıyla işbirliğine dayalı, sürdürülebilir ortaklıklar geliştirmeyi amaçlar. SALT Yorumlama Programı ücretsizdir. Sergi turları, film gösterimleri ve sanatçılar ile ortak yürütülen projelerle gençlerin dikkatini çekmeye çalışır. Yorumlama Programı kapsamında, liseler ve gençlik birlikleri için SALT bünyesinde açılan her sergiye eşlik edecek şekilde, tartışma konuları, etkinlikler ve eğitsel kaynaklara ağırlık veren çevrim içi müfredat rehberleri (yorumlama rehberleri) oluşturulur.



SALT etkinlikleri, aralarında 15 dakikalık bir yürüyüş mesafesi olan iki tarihi binada ve saltonline.org üzerinden yürütülüyor. İstiklal Caddesi üzerindeki SALT Beyoğlu, sergi ve etkinlik mekânlarından oluşuyor. SALT Galata ise, 19. yüzyılda Alexandre Vallauray'nin tasarladığı eski Osmanlı Bankası binasıdır. SALT Galata, bünyesindeki kamuya açık bilgi ve belge kaynakları ile atölye, sergi, konferans alanlarına ve Osmanlı Bankası Müzesi'ne ev sahipliği yapıyor.

# ARŞİV: "FOTO GALATASARAY" VE "ISTORY" [BENİM HİKÂYEM]

SALT, bir kültür ve araştırma kurumu olarak, arşivlerin çok sayıda kullanıcı tarafından yararlanılan ve paylaşılan kaynaklara dönüştürülmesi fikrini destekler. Bu nedenle bir arşiv asla "tamamlanmış" değildir ve ancak kamusal kullanım söz konusu olduğunda değerlidir. SALT tarafından düzenlenen ve söz konusu bu inancı yansıtan iki sergi -Tayfun Serttaş'ın *Foto Galatasaray* sergisi ile Hrair Sarkissian'ın *Istory* [Benim Hikâyem] sergisi- arşiv kavramına odaklanır. Teknolojik gelişmeler ile daha ulaşılabilir arşiv mekânlarına yönelimin, arşivin, tarihin mümkün olan en geniş ve farklı kullanıcı kitlelerinin erişimine sunulmasındaki rolünü nasıl artırdığı incelenir.

*Foto Galatasaray*, fotoğrafçı Maryam Şahinyan'ın Beyoğlu'ndaki stüdyosunun arşivinin yeniden görselleştirilmesine dayanan bir sergidir. Şahinyan'ın, 1935 ile 1985 yılları arasında çektiği bu fotoğraflar günümüzde, İstanbul'un demografisindeki kapsamlı değişimlerin ve meydana gelen sosyo-ekonomik dönüşümün eşsiz bir kaydını temsil eder. Foto Galatasaray'ın, tamamı siyah-beyaz negatif ve cam negatiflerden meydana gelen fiziksel arşivi, İstanbul'un yakın dönem klasik fotoğraf stüdyolarından bugüne eksiksiz şekilde ulaşabilmiş en nadir örneklerdendir.

1985'te Şahinyan'ın stüdyoyu devretmesinin ardından el değiştiren arşiv, Aras Yayıncılık'ın sahibi Yetvart Tomasyan'ın deposuna taşınmıştı. 25 yıllık bir bekleyişin ardından, arşivde yer alan 200 bine yakın negatif, sanatçı/araştırmacı Tayfun Serttaş'ın oluşturduğu bir ekip tarafından iki yıllık bir sürede tasnif, temizlik, sayısallaştırma, sayısal restorasyon ve kategorizasyon aşamalarından geçerek korunmaya alındı.



Hrair Sarkissian, *Istory* [Benim Hikâyem]  
Kalfayan Galleries'in (Atina-Selanik) izniyle, 2011

Hrair Sarkissian ise, *Istory* [Benim Hikâyem] sergisi için 2010 yılında İstanbul'da iki ay geçirerek Arkeoloji Müzesi ve Topkapı Sarayı kütüphanelerinden Taksim'deki Atatürk Kütüphanesi'ne, Osmanlı Arşivi Daire Başkanlığı'ndan Osmanlı Bankası Arşiv ve Araştırma Merkezi'ne çeşitli yarı özel ve devlet kütüphanelerinin ve arşivlerinin tarih bölümlerini belgeledi. SALT'ın *Modern Denemeler* serisinin ikinci sergisi olan bu sergide yer alan fotoğraflar, raflara yığılmış ve nadiren açılıyor gibi görünen dosyaları, içinde buldukları karanlık ve ezici mekânların mevcut aydınlatmasında gösterir. Bu fotoğraflar, her bir arşivin içerdiği bilginin karmaşıklığına vurgu yapar.

# EĞİTİMCİLERE ÖZEL

**YORUMLAMA REHBERİ NASIL KULLANILMALI?**  
Bu yorumlama rehberi, siz ve öğrencileriniz için SALT tarafından hazırlandı. Bir kaynakça niteliğindeki bu rehber, *Istory* [Benim Hikâyem] (1 Kasım-31 Aralık 2011, SALT Beyoğlu) ve *Foto Galatasaray* (22 Kasım 2011-22 Ocak 2012, SALT Galata) sergilerinin odak noktasını oluşturan “arşiv” kavramının incelenmesine yöneliktir.

Rehberdeki konuların birer hüküm olarak değil; öğrencilerinizi söz konusu sergi ve sergide işlenen temalarla ilgili olarak eleştirel düşünce, tartışma ve araştırmaya sevk edebilecek bir diyalog ortamı olarak değerlendirileceğini umuyoruz.

Yorumlama rehberinin içeriği:

- *Açılış Tartışması: Arşiv*
- *Maryam Şahinyan ve Foto Galatasaray*
- *Ünite Bir: Açık Erişim*
- *Ünite İki: Portre*
- *Kapanış Tartışması: Geleceğin Arşivleri*
- *Ek Kaynaklar*

Yukarıda sıralanan her ünite, sınıf içi aktiviteler, çoklu medya kaynakları, terminoloji ve tartışma konularını içerir. Bunları, öğrencilerinizin ihtiyaçlarına en iyi cevap verecek şekilde düzenleyerek geliştirmenizi ve kendi müfredatınıza uyarlamanızı öneririz.



Fotoğraf: Maryam Şahinyan  
Foto Galatasaray (Beyoğlu-İstanbul), 1936  
Cam negatif, 12x16 cm



# AÇILIŞ TARTIŞMASI: ARŞİV

Fotoğrafçı Hrair Sarkissian, 2010 yılında İstanbul'da geçirdiği iki ay içerisinde seçili arşivleri; tarihsel metinlere, birincil kaynak teşkil eden belgelere, elyazmalarına ve çoklu medya kaynaklarına ev sahipliği yapan kurumları araştırdı. Sarkissian, *Istory* [Benim Hikâyem] sergisi için şu kurumları fotoğrafladı:

- İstanbul Arkeoloji Müzesi Kütüphanesi
- IRCICA İslam Tarih, Sanat ve Kültür Araştırma Merkezi
- Osmanlı Arşivi Daire Başkanlığı
- Beyazıt Devlet Kütüphanesi
- Koç Üniversitesi Kütüphanesi
- Topkapı Sarayı Kütüphanesi
- Atatürk Kütüphanesi
- Çelik Gülersoy Kütüphanesi
- Garanti Bankası Arşiv ve Kütüphanesi
- Osmanlı Bankası Arşiv ve Araştırma Merkezi

Tarihsel olarak arşivler, fiziksel dokümanları (belgeler, fotoğraflar, mektuplar, basılı yayınlar vb.) saklamaya ve korumaya odaklanır. Bunlar genellikle kutulanıp dosyalanarak kurumsal kütüphanelerin depolarına kaldırılır ve çoğu zaman yalnızca araştırmacıların erişimine açılır. Ancak dijital teknolojilerdeki gelişmeler sayesinde, giderek daha fazla arşiv günümüzde çevrim içi olarak erişime sunuluyor. Nesnelere fotoğraflanıyor, görüntüler ve yazılı kaynaklar taranıp elektronik ortama aktarılıyor ve tarihin kayıtları sayısallaştırılarak kamu kullanımına açılıyor. *Foto Galatasaray*'ın, Tayfun Serttaş tarafından korumaya alınan ve iki yıllık bir çalışmayla kamuya açılmak üzere hazırlanan fotoğraf arşivi buna bir örnektir. Daha alışılmadık bir örnek olarak, İngiltere'nin başkenti Londra'daki Foundling (Kimsesiz Çocuklar) Müzesi'nin *Threads of Feeling* [Duygu İplikleri] adlı çevrim içi sergisi verilebilir. Bu, 1741 ile 1760 yılları arasında Londra Foundling Hastanesi'nde terk edilmiş bebeklerin giysileri ile battaniyelerinden alınan kumaş örneklerinden oluşturulmuş bir koleksiyondur.



Fotoğraf: Maryam Şahinyan  
Foto Galatasaray / İstanbul – Beyoğlu, 1961  
Siyah-beyaz negatif, 9,5x14.8cm

Öğrencilerinizin *Istory* [Benim Hikâyem] ve *Foto Galatasaray* sergilerinin temalarını keşfetmesi için bir başlangıç noktası olarak, arşivlerin doğası ve sayısallaştırmalarının önemine odaklanan bir tartışma geliştirmenizi öneririz. Teknolojik gelişmelerle birlikte arşivlerin daha erişilebilir hale gelmesi, arşivlenmek üzere toplanan nesnelere ve bunlara ev sahipliği yapan kurumlar açısından ne anlama gelmektedir?

#### TARTIŞMA

- Daha önce hiç bir arşivi ziyaret ettiniz mi? Ettiyseniz, bu arşiv fiziksel bir mekân mıydı yoksa elektronik ortama aktarılmış bir koleksiyon muydu?
- Sizce sayısal arşivlemenin fiziksel arşivlemeye oranla yararları (ya da zararları) nelerdir?
- Tarihsel kayıtların ve materyallerin kamu tarafından erişilebilir olması gerektiğini düşünüyor musunuz? Araştırma kurumları ve kütüphaneler, koleksiyonlarını daha erişilebilir hale getirmek için sayısallaştırmanın yanı sıra başka neler yapabilirler?



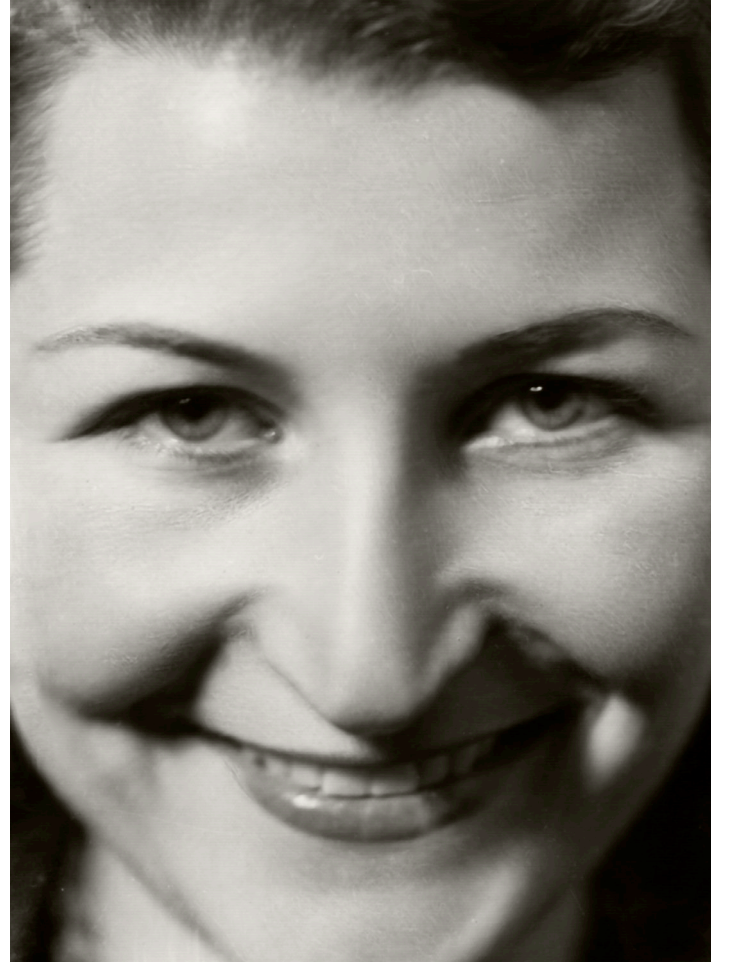
Üstüne bir not dikilmiş olan çiçek desenli gümüş kurdele  
Foundling 2275, *Threads of Feeling* [Duygu İplikleri], Foundling  
(Kimsesiz Çocuklar) Müzesi

# MARYAM ŞAHİNYAN VE FOTO GALATASARAY

*Foto Galatasaray* projesi, 1935 ile 1985 yılları arasında Beyoğlu, Galatasaray'da stüdyo fotoğrafçılığı yapmış olan Maryam Şahinyan'ın (Sivas, 1911-İstanbul, 1996) profesyonel arşivinin yeniden görselleştirilmesine dayanır. Arşiv, Cumhuriyet'in ilanından sonra İstanbul'da meydana gelen demografik dönüşümlerin ve tanık olduğu tarihsel dönemin eşsiz bir dökümü olduğu kadar, aynı zamanda İstanbullu bir kadın stüdyo fotoğrafçısının kariyerinin bir kaydı niteliğindedir. Babasının, Birinci Dünya Savaşı'nın sonrasında Balkanlar'dan göç eden bir aileden devraldığı körüklü ahşap fotoğraf makinesi ve 1985'e dek kullanmaya devam ettiği siyah-beyaz tabaka filmlerle Şahinyan, fotoğrafın geçirdiği tüm teknolojik ilerlemelere ve güncel eğilimlere karşın, bir anlamda zamanı askıya almıştır. Sonuçta, teknik ya da estetik prensiplerinden ödün vermeksizin benzeri olmayan bir koleksiyon yaratmıştır.

Şahinyan, dindar bir Ermeni kadınıydı. Bu kimliği, fotoğraf stüdyosunun müşteri portföyünün temelini oluşturan bir çevre yaratarak, Foto Galatasaray'ı kentteki diğer stüdyolardan farklılaştırdı. Yüz binlerce fotoğraf çeken Şahinyan bunları titizlikle rötuşladı ve banyo ettiği tüm filmleri dikkatle numaralandırıp tarihledi. Yaşamı boyunca hep fotoğraf makinesinin ardında durdu; dört vesikalık fotoğraf dışında kendisine ait hiçbir fotoğrafı bulunmamaktadır. Şahinyan'ın yarım asırlık bir zamanı kapsayan işleri, kent merkezindeki etnik, toplumsal, kültürel, dini ve ekonomik dönüşümlerin tarafsız biçimde izini sürmektedir.

Bir önceki tartışmada arşivlerin evrimini tartışan öğrencilerinizden, Maryam Şahinyan'ın sanatsal ve profesyonel uygulamalarını değerlendirmelerini isteyin. Mesleği fotoğrafçılık olmakla birlikte, Şahinyan âdetâ bir arşivci titizliğiyle negatiflerini saklayıp korumuştur. Fotoğrafçının bu özenli arşivciliğinin, Foto Galatasaray stüdyosunun faaliyette olduğu dönemin İstanbul'undaki hayata bir pencere açmada ne gibi bir önemi vardır?



Maryam Şahinyan



# ÜNİTE BİR: AÇIK ERİŞİM

## GİRİŞ

Hrair Sarkissian'ın, İstanbul'daki arşivleri fotoğraflama sürecindeki gözlemlerinden biri, bazı kurumların kaynaklarının daha erişilebilir olduğudur. Pek çok arşiv kamusal kayıtlara ev sahipliği yapar ancak çelişkili bir şekilde bu dokümanlara kamu erişimi genellikle sınırlıdır. Bazı arşivler, yalnızca kültür kurumları ya da üniversiteler tarafından konuk edilen araştırmacılara açıktır. Bazılarında ise randevu zorunluluğu vardır. Günümüzde kimi kurumlar, bu tür engelleri aşmak ve bilgiye açık erişim talebini karşılamak adına arşivlerini elektronik ortama aktararak çevrim içi paylaşım sunmaktadır.

Açılış Tartışması'nda tanımlandığı üzere, *Foto Galatasaray* projesinin temelinde bu yaklaşım yatar. Tayfun Serttaş'ın projesine dek geçen zaman zarfında, fotoğrafçı Maryam Şahinyan'ın yüz binlerce fotoğraftan oluşan arşivinin geniş kitleler tarafından değerlendirilebileceği bir forum ya da mekân olmamıştı. Ancak iki yıllık bir çalışmanın ardından, bir zamanlar kutularda duran arşiv geçmişin canlı bir temsili olarak kamunun kullanımına hazır hale getirildi. Bu arşiv, 2012 yılında çevrim içi olarak kamusal katılıma açılacak ve *Foto Galatasaray* stüdyosunda fotoğraf çekirmiş on binlerce kişinin kimliklendirilmesi sürecine geçilecek.

Günümüzde "erişim", sadece bir mekâna girme izni demek değildir. Hem *Foto Galatasaray* hem de *Istory* [Benim Hikâyem] sergisinde vurgulandığı üzere, bu kavram aynı zamanda kaynakların ortak kullanılması ve paylaşılması anlamına gelir. Erişim, bilginin nesnel ve kapsamlı şekilde, farklı bakış açılarıyla sunulmasını sağladığı gibi, geçmiş hakkında eleştirel tartışma ortamının oluşmasına imkân verir.



Hrair Sarkissian, *Istory* [Benim Hikâyem]

Kalfayan Galleries'in (Atina-Selanik) izniyle, 2011

KAMU MALI'nda, erişilebilirliğin doğasını inceleyen öğrenciler, semtlerindeki kurumların bilgi kaynaklarını kamuyla paylaşmada ne derece başarılı olduğunu değerlendirecekler. *Istory* [Benim Hikâyem] sergisi için fotoğraflanan arşiv ve kütüphanelerden bazılarının yapacakları AÇIK ARŞİV TURU'nda ise, bu kurumlardaki kayıtların kamuyla ne derece paylaşıldığını inceleme fırsatını bulacaklar.

## HEDEFLER

- “Erişilebilirlik” hakkında daha katmanlı bir anlayış geliştirmek
- Sınıf olarak, bilginin erişilebilirliği anlamında kamu kurumları için daha yüksek standartlar belirlemek
- Öğrenim için değerli kaynaklar ve potansiyel mekânlar olarak İstanbul’un araştırma kurumlarını keşfetmek

## TERMİNOLOJİ

*Arşivci* — Arşivleri muhafaza eden ve onlardan sorumlu olan kişi

*Eleştirel düşünce* — Neye inanılacağı ya da ne yapılacağına ilişkin olarak amaca yönelik düşünsel yargı

*Erişilebilirlik* — Bir ürün, cihaz, hizmet ya da ortamın mümkün olduğunca çok insanın kullanımına açık olma seviyesini tanımlamak için kullanılan terim

*Kamusal bilgi* — Kamuya yayılmaya hazır olan, araştırma ya da çalışma sonucu elde edilen ya da öğrenilen bilgi ya da olgular

*Kamusal mekân* — Bir şehir meydanı gibi, cinsiyet, ırk, etnik grup, yaş ya da sosyo-ekonomik düzey fark etmeksizin herkese açık ve herkesin erişebilir olduğu toplumsal mekânlar

*Kütüphaneci* — Bir kütüphaneyi gözeten ya da yöneten uzman

*Nesnellik* — Olguların ya da durumların, kişisel duygular, önyargılar ya da yorumlar katılmaksızın olduğu gibi ifade edilmesi

*Özel mekân* — Yalnızca sakinlerinin kullanımına özel olarak tasarlanmış mekân

*Perspektif* — Bir şeye bakmanın belli bir yolu; bakış açısı

# KAMU MALI

1. Bu etkinliğe giriş olarak, öğrencilerinizi erişilebilirlik hakkında bir tartışmaya yönlendirin. Bir mekânın erişilebilir olması ve bilginin erişilebilir olması ne anlama gelir?
2. Öğrencileri, yaşadıkları kentteki kültür, sanat ve eğitim kurumları (müzeler, kütüphaneler, üniversiteler, sanat kuruluşları vb.) üzerine beyin fırtınası yapmaya davet edin. Bu kurumları tahtaya yazın.
3. Listeyi tamamladıktan sonra, öğrencilerden bu mekânlardan hangilerinin kamusal erişim sunduğunu belirlemelerini isteyin. Bu, okul kütüphanesinde ya da bilgisayar laboratuvarında bağımsız araştırma yapmaları için öğrencilere iyi bir fırsat verecektir. Ücretsiz ziyaretçi kabul eden ve kaynaklarını nesnel bir şekilde çevrim içi bir arşiv olarak ya da fiziki mekânlarda kamuya açan kurumların erişilebilir olduğunu öğrencilerinize hatırlatın.
4. Öğrencilerin bulgularını tartışmalarına fırsat verin. Erişilebilir olan ve olmayan kurumlar arasında sayısal olarak ne gibi bir fark var?

## TARTIŞMA

- *Sınıfınızdaki beyin fırtınası sonucunda listelenen kurumlar arasında, kaynakları hem fiziksel mekânda hem de çevrim içi olarak erişilebilir olan herhangi bir kurum var mı?*
- *Bu etkinlikten sonra, yaşadığınız kentteki kurumlardan hangisinin en erişilebilir olduğunu düşünüyorsunuz? Bu kurum diğerlerinin sahip olmadığı hangi özelliklere sahip?*
- *Vikipedi, Wikimedia Commons ve OER Commons gibi çevrim içi forumlar, kaynakların paylaşımı anlamında ne gibi yeni modeller yaratıyorlar?*
- *Kamusal bilgiyi erişilebilir yapmak sizce kimin sorumluluğundadır?*



Hüseyin Bahri Alptekin - Michael Morris, *Heterotopia*, Ars Sanat Galerisi'nden enstalasyon görünümü, Ankara, 1992. *Heterotopia* SALT Araştırma'daki Hüseyin Bahri Alptekin Arşivi'nin bir parçasıdır.



# AÇIK ARŞİV TURU

Öğrenciler artık erişilebilir kurumların nitelikleri üzerine düşündüklerine göre, Hrair Sarkissian'ın *Istory* [Benim Hikâyem] sergisi bağlamında fotoğrafladığı arşiv mekânlarından bazılarını ziyaret etmek onlar için ilginç olabilir. Aşağıdaki araştırma kurumları öğrencilere açık ve ücretsizdir. Açık Arşiv Turu'nu bir günde tamamlayabilir ya da dört ayrı eğitim gezisi yapabilirsiniz.

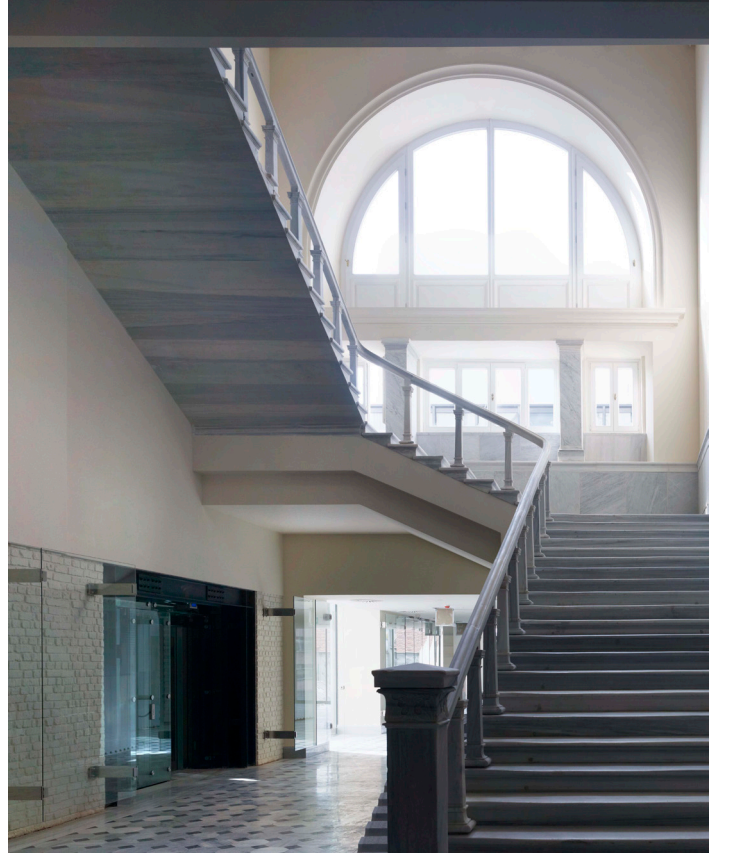
Okulunuzun konumuna bağlı olarak, bu turun başlangıç noktası değişebilir. Taksim Meydanı'ndan başlarsanız, turun rotası aşağıdaki şekilde çizilebilir:

Atatürk Kütüphanesi  
Mete Caddesi 45  
Taksim Beyoğlu İstanbul  
Açık olduğu saatler: Pazartesi'den Cumartesi'ye,  
08.30-17.30

SALT Araştırma  
SALT Galata  
Bankalar Caddesi 11  
Karaköy İstanbul  
Açık olduğu saatler: Salı'dan Cumartesi'ye her gün  
saat 10.00'dan açılır. Çarşamba saat 20.00'ye, diğer  
günler ise saat 18.00'e kadar açıktır.

İstanbul Arkeoloji Müzeleri Kütüphanesi  
İstanbul Arkeoloji Müzeleri  
Alemdar Caddesi Osman Hamdi Bey Yokuşu Sokak  
Sultanahmet Fatih İstanbul  
Açık olduğu saatler: Pazartesi'den Cuma'ya,  
09.30-17.00

Beyazıt Devlet Kütüphanesi  
Turan Emeksiz Sokak 6  
Beyazıt Eminönü İstanbul  
Açık olduğu saatler: Pazartesi'den Cumartesi'ye,  
08.30-17.00



SALT Galata

Bir sonraki sayfadaki soru formunun çıkışını alın ve öğrencilerinizden ziyaret edilen her bir kurum için bu formu doldurmalarını isteyin. Öğrencileri bu kurumları araştırırken kütüphanecilere ve çalışanlara soru sormaya teşvik edin.

## TARTIŞMA

- Turdaki araştırma kurumlarından herhangi birini daha önce ziyaret etmiş miydiniz? Mekânlar hakkında sizi şaşırtan herhangi bir şey oldu mu?
- Bu kurumlardan hangilerinin en erişilebilir olduğunu düşünüyorsunuz? En az erişilebilir olanı hangisiydi?
- Kurumların kaynaklarına erişiminizi sağlamada kütüphanecilerin ve arşiv görevlilerinin rolü ne oldu?



# AÇIK ARŞİV TURU: ÇALIŞMA SAYFASI

ÖĞRENCİNİN ADI:

ZİYARET EDİLEN KURUMUN ADI:

TARİH:

*Bu kurumda ne tür araştırma materyalleri bulunuyor?*

*Bu mekân herkes için ücretsiz mi? Değilse, kimlerin ücret ödemesi gerekiyor?*

*Kurumun hangi saatlerde açık? Bu saatlerin mekânı kimin kullanabileceği ve kimin kullanamayacağı üzerinde etkisi var mı?*

*Bu kurumun tasarımı (binanın yerleşim planı, mobilyaları vb.) erişilebilirliğine nasıl katkıda bulunuyor ya da nasıl engel oluşturuyor?*

*Bu kurumda kamunun erişimine kapalı herhangi bir araştırma mekânı var mı? (Örneğin, yalnızca araştırmacılara açık olan ya da yalnızca randevu ile açık olan bir mekân)*

*1'den 10'a kadar olan bir ölçekte, (10 en erişilebilir olmak üzere) kamusal erişilebilirlik açısından bu kuruma kaç verirsiniz? Neden?*

# ÜNİTE İKİ: PORTE

## GİRİŞ

Bir fotoğrafın bin sözcüğe bedel olduğunu söylenir. Maryam Şahinyan'ın stüdyo portrelerinde, yarım asır içerisinde kıyafetlerde, aksesuarlarda, saç modellerinde, sınıf demografilerinde, nesiller arasında ve cinsiyet temsillerinde nasıl değişimlerin yaşandığını görürüz. İstanbul'un tarihinin görsel bir kaydı rolüne ek olarak, Foto Galatasaray arşivi bir portre koleksiyonudur. Bu görüntüleri keşfetmek demek, o görüntünün kaydedildiği dönemdeki ailelere ve topluluklara dair fikir edinmek; onlar için önemli olan eşyaları ve kişileri görmek, birbirleriyle nasıl ilişkilendiklerini ve kendilerini nasıl temsil ettiklerini anlamaya çalışmak demektir.

Portre: 1. Oturum'da, sınıfınız Foto Galatasaray arşivindeki portreleri bir koleksiyon olarak inceleyecek. Öğrenciler, her bir fotoğrafın çekildiği yılı ve stüdyonun açık olduğu süre boyunca İstanbul'da değişen toplumsal, kültürel ve ekonomik koşulları göz önünde bulundurarak arşivin özneleri hakkında hangi gözlemleri yapabiliyorlar? 2. Oturum'da ise, Şahinyan'ın arşivi gibi, günümüz İstanbul'undaki kendi yaşamlarının bir temsilini oluşturacak çevrim içi bir albüm yaratmak üzere ortaklaşa olarak kendi portrelerini bir araya getirecekler.

## HEDEFLER

- Fotoğraf arşivlerini toplumsal ve tarihsel bağlamda ele almak
- Tasarım, kıyafet ve stilin farklı zaman dilimlerini nasıl yansıttığını keşfetmek
- Bir portrenin izleyiciye neleri aktarabileceğini belirlemek

## TERMİNOLOJİ

**Demografik** — İstatistiki amaçlarla insan gruplarını sınıflandırmak üzere kullanılan yaş, ırk ya da cinsiyet gibi özellik; nüfus bilimsel

**Portre** — Bir kişinin görsel temsili



Fotoğraf: Maryam Şahinyan

Foto Galatasaray (Beyoğlu-İstanbul), 1941-1943

Cam negatif, 10x15 cm

# PORTRÖRE: 1. ÖZGÜRÜM

**MALZEME:** Yazıcı, bilgisayar erişimi

Bu etkinlik *Foto Galatasaray* sergisinde ve SALT Galata'daki Açık Arşiv alanında yapılabilir.

1. Öğrencilerden ikişerli gruplar oluşturmalarını isteyin.

2. Her bir grup, bu etkinlik kapsamında üzerinde çalışmak için Foto Galatasaray arşivinden tek bir görüntü seçecektir. Gruplar seçtikleri görüntünün bir çıktısını almalıdırlar.

3. Öğrencilerden kendi fotoğraflarına ilişkin aşağıdaki bilgileri kaydetmelerini isteyin:

- Bu fotoğraftaki özneler kimlerdir? (Bu tanım çok basit olmalıdır; örneğin, “iki bebekli kadın” ya da “genç çift” gibi. Öğrencileri nesnel olma ve varsayımlarda bulunmama ya da genellemeler yapmama konusunda teşvik edin.)
- Bu özneler neler giyiyorlar? Saçlarının modeli nasıl?
- Bu fotoğrafta herhangi bir nesne var mı? Tanımlayınız.
- Fotoğraf hangi yılda çekilmiş?



Fotoğraf: Maryam Şahinyan  
Foto Galatasaray (Beyoğlu-İstanbul), 1966  
Siyah-beyaz negatif, 10x15 cm

4. Öğrenciler şimdi de görüntülerinin toplumsal ve tarihsel bağlamını araştıraraklar. SALT Galata'nın Açık Arşiv mekânında ya da okul kütüphanesi veya bilgisayar laboratuvarında araştırma yürütmeleri için öğrencilere 45 dakika zaman verin. Öğrencilerin bakacağı bilgiler arasında fotoğrafın çekildiği yıl, İstanbul'un tarihsel ortamı, tasarım ve stil eğilimleri, şehirdeki güncel olaylar ve Galatasaray'ın kültürel demografisi olabilir. Öğrencilerden bu araştırma sonucunda öznelerine ilişkin ilk izlenimlerinin (eğer değiştiyse) nasıl değiştiğini akıllarında tutmalarını isteyin.

5. Son olarak, öğrencilere bulgularını sınıfla paylaşmaları için fırsat verin. Her bir grup portresini sunmalı, görüntünün bağlamına ilişkin arka plan bilgisi vermeli ve mümkünse fotoğrafın özneleri hakkında bilgiye dayalı bir yorumda bulunmalıdır.

6. Tüm gruplar sunum yaptıktan sonra, sınıftan görüntüleri kronolojik olarak (en eskiden en yeniye) düzenlemelerini isteyin. Sınıf artık Foto Galatasaray'ın hangi yıllarda çalıştığına dair daha kapsamlı bir bilgiye sahip olduğuna göre, öğrenciler arşiv boyunca zamanın ilerleyişini fark edebiliyorlar mı?

#### TARTIŞMA

- *Bu dönemi araştırdıktan sonra Foto Galatasaray'da fotoğrafçektirenlerle ilişkin ne gibi bir görüşe sahip oldunuz? Sizi şaşırtan herhangi bir şey buldunuz mu?*
- *Portrelerin geçmişin doğru temsilleri olduğunu düşünüyor musunuz? Neden?*
- *Foto Galatasaray gibi bir fotoğraf arşivini bir koleksiyondan ziyade, ayrı ayrı fotoğraflar olarak görmek izleyicinin perspektifini nasıl etkiliyor?*



Fotoğraf: Maryam Şahinyan

Foto Galatasaray / İstanbul – Beyoğlu, 1940

Cam negatif, 10x15cm



# PORTRRE: 2. ÖRÜRUM

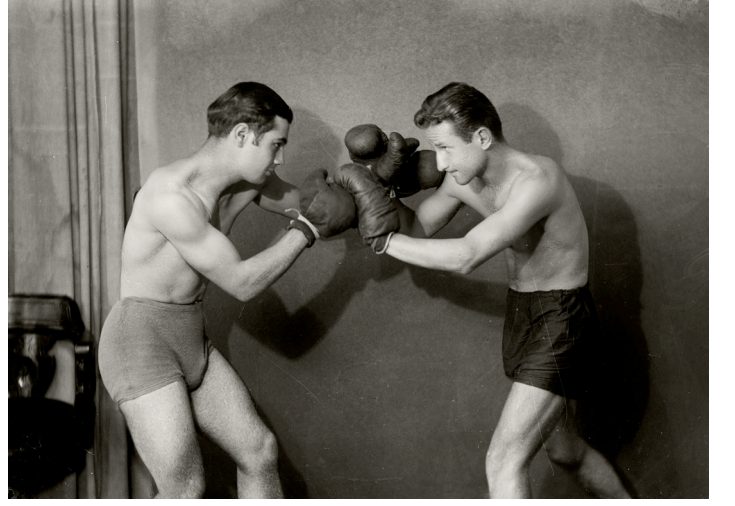
**MALZEMELER:** Fotoğraf makineleri (isteğe baęlı), tarayıcı, bilgisayar erişimi

1. Öğrenciler geçmişin portreleri üzerinde çalıştıklarına göre, artık kendi güncel fotoğraf arşivlerini yaratmalarının zamanı. Öğrencilerden ev ödevi olarak sınıf albümüne katkıda bulunmak üzere bir fotoğraf getirmelerini isteyin. Bu fotoğraf, Foto Galatasaray koleksiyonundaki pek çok fotoğraf gibi geleneksel bir aile portresi olabilir ya da öğrencilerin belirli bir zamanda kendilerini temsil ettiğini düşündükleri kendi başlarına, arkadaşlarıyla veya aileleriyle oldukları herhangi bir görüntü olabilir.

2. Picasa ya da Flickr gibi bir site üzerinden öğrencileriniz için bir albüm yaratın. (Bu albümü yalnızca sınıfınıza özel yapabilirsiniz. Başka bir deyişle, öğrencileriniz fotoğraf yükleyebilir ve fotoğraflara yorum yapabilir ama albüm kamuya açık olmaz.) Eğer öğrenciler görüntü dosyaları getirmişlerse, bunları doğrudan albüme yükleyebilirler. Elektronik ortama aktarılmamış fotoğrafları tarayabilirsiniz.

3. Öğrenciler her bir görüntünün tanım metni olarak fotoğrafın çekildiği yılı ve yerin yanı sıra genel bir tanım yazmalıdır. (Bu tanım, bir önceki oturumda Foto Galatasaray portrelerini tanımlarken kullanılan tanımlara benzer şekilde -çok basit ve isimlere gerek duymadan- olmalıdır.)

4. Öğrencilerinizin arşiv görüntülerini kronolojik olarak düzenleyiniz. Sınıf olarak, albümünüzü isimlendirdikten sonra, öğrencilerinizi koleksiyonu incelemeye ve yorum yapmaya davet ediniz.



Fotoğraf: Maryam Şahinyan  
Foto Galatasaray (Beyoğlu-İstanbul), 1941-1943  
Cam negatif, 9x14 cm

## TARTIŞMA

- Sınıfın arşivine bir koleksiyon olarak baktığınızda, geçmişten bugüne kıyafet ya da stil açısından gelişimi fark edebiliyor musunuz?
- Sınıf arşivi için getirdiğiniz görüntüyü neden seçtiniz? Çekildiği yıl göz önüne alındığında sizi doğru temsil ettiğini düşünüyor musunuz?
- Eğer bundan 20 yıl sonra liseli bir sınıf sizin portreleriniz üzerine çalışsaydı, sizin ve sınıf arkadaşlarınızın yaşamlarını sizce nasıl yorumlardı?

# KAPANIŞ TARTIŞMASI: GELECEĞİN ARŞİVLERİ

SALT Galata'daki *Foto Galatasaray* ile SALT Beyoğlu'ndaki *Istory* [Benim Hikâyem] sergilerini ziyaret edip, bu yorumlama rehberinde bulunan bazı ek tartışma ve etkinliklere katıldıktan sonra, öğrencileriniz, yaşadıkları kentteki araştırma kurumlarını keşfetmiş, bilgiye kamusal erişimi kısıtlayan engelleri eleştirel olarak incelemiş ve kendi çevrim içi fotoğraf arşivlerini yaratmış olacaklar.

Öğrencilerinizin sergi deneyimine bir sonuç teşkil etmesi için, yakın zamanda Vikipedi, Wikimedia Commons ve OERCommons gibi çevrim içi paylaşım sitelerindeki ani artış hakkında, bu sitelerin bilgi arşivleri olarak işlev görme potansiyelini inceleyen bir tartışma geliştirmenizi öneriyoruz. Bilginin özgür ve herkesin erişimine açık hale getirilmesi üzerine büyüyen odağa ek olarak, bulut bilişimdeki (bkz. aşağıdaki tanım) yenilikler, giderek daha da topluluk odaklı bir ortamın gelişmesini sağlamıştır. Müzeler koleksiyonlarından görüntüleri çevrim içi olarak paylaşmakta, aşçılar tariflerini postalamakta, gazeteler kullanıcılarına makaleleri ücretsiz olarak sunmaktadır. İnternetteki en büyük referans çalışması olan Vikipedi'de bugün dünyanın dört tarafından gönüllüler tarafından ortaklaşa olarak yazılmış 282 farklı dilde 20 milyon makale bulunmaktadır.

Çevrim içi olarak toplanan, paylaşılan ve yorumlanan bilgilerde bir artış görürken, bu sitelerin nesnel, kapsamlı bilgi kaynakları olma kapasitesinin olup olmadığı sorusu önem taşımaktadır. İçeriklerine sınırsız erişim veren ve dünya kadar katılımcısı olan Vikipedi gibi ağlar güvenilir, çok perspektifli bilgi kaynakları yani "yeni arşivler" haline gelebilir mi?



## TARTIŞMA

- *Vikipedi ya da Wikimedia Commons gibi kaynak paylaşan herhangi bir siteyi düzenli olarak kullanıyor musunuz?*
- *Bu tür sitelerin büyümesinin bilgiye kamusal erişimi artırdığını düşünüyor musunuz? Bu etkiyi olumlu mu, olumsuz mu değerlendiriyorsunuz?*
- *Vikipedi hakkındaki eleştirilerden biri, düzelti sürecinin uzmanlık seviyesinden ziyade kullanıcıların mutabakatına dayanıyor olması; bu da çoğunluğun her zaman "doğru" sayılacağı anlamına geliyor. Bu mantaliteye katılıyor musunuz?*
- *Arşivlerin doğasını çalıştıktan sonra, çevrim içi paylaşım sitelerinin arşiv olarak nitelenebileceğini düşünüyor musunuz? Neden?*

# EK KAYNAKLAR

## WEB

SALT Online | [saltonline.org](http://saltonline.org)

Hrair Sarkissian | [hairsarkissian.com](http://hairsarkissian.com)

Tayfun Serttaş | [tayfunserttas.com](http://tayfunserttas.com)

OERCommons | [oercommons.org](http://oercommons.org)

Wikimedia Commons | [commons.wikimedia.org](http://commons.wikimedia.org)

Vikipedi | [tr.wikipedia.org](http://tr.wikipedia.org)

## KİTAP VE MAKALELER

“The Best Online Cultural Archives” [En İyi Çevrim içi Kültürel Arşivler]  
*The Telegraph*. 13 Eylül 2011.

## KURUMLAR

Aras Yayıncılık

Beyazıt Devlet Kütüphanesi

İstanbul Arkeoloji Müzeleri

## ÇEVİRİM İÇİ ARŞİVLER

*Foto Galatasaray*

Hüseyin Bahri Alptekin Arşivi

SALT Araştırma

*Threads of Feeling* [Duygu İplikleri], London  
Foundling Hospital [Londra Foundling Hastanesi]



Hrair Sarkissian, *Istory* [Benim Hikâyem]  
Kalfayan Galleries'in (Atina-Selanik) izniyle, 2011

